

OpenOLAP Report Designer トレーニングマニュアル

R 2.0.0

2005 年 2 月



OpenOLAP Report Designer トレーニングマニュアル

R 2.0.0

商標

本書に記載されている社名および商品名は、それぞれ各社の商標または登録商標です。

なお、本文中には TM、® マークは明記しておりません。



OpenOLAP Report Designer トレーニングマニュアル
R 2.0.0

2005年2月

目次



第1章: OpenOLAP Report Designerのメニュー

第2章: レポートの作成

- ーMOLAPレポート

- ーROLAPレポート

- ーポータルレポート

第3章: フォルダ・レポートの管理

- ーフォルダ・レポートの管理

- ードリルスルー設定

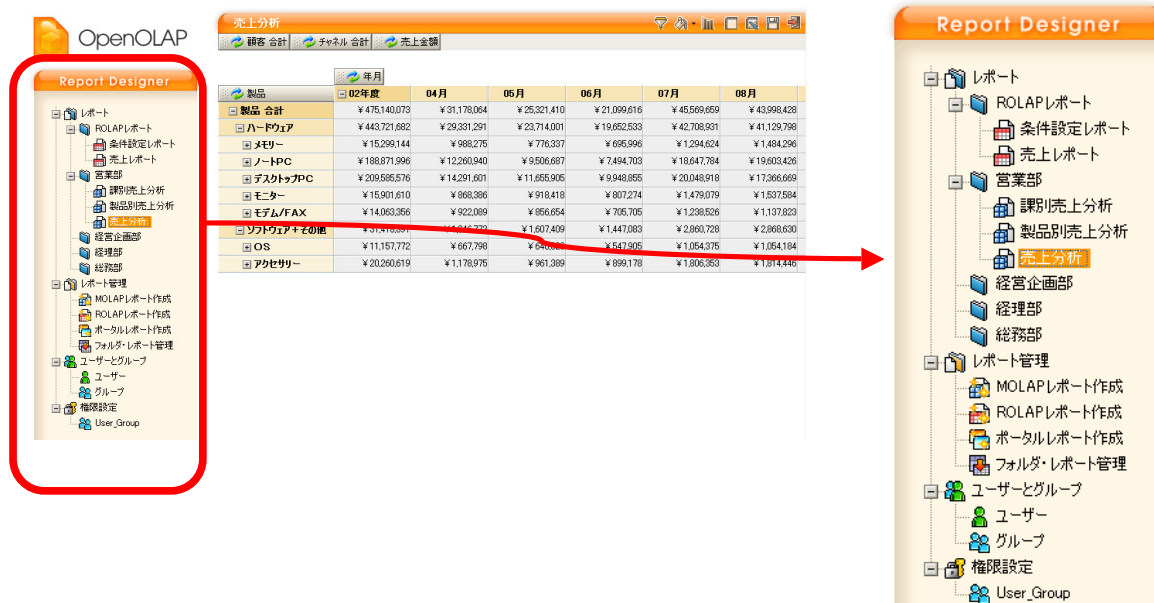
第4章: ユーザーとグループ

第5章: 権限設定



第1章: OpenOLAP Report Designerの概要

OpenOLAP Report Designerのメニュー



4

OpenOLAP Report Designerのメニュー

レポート

システム管理者が作成したMOLAPレポートおよびROLAPレポートを閲覧できる。レポートは効率的に検索できるようフォルダに格納されている。MOLAPレポートに対しては、ディメンション操作、ドリル操作、値の絞込み、色設定を行うことができる。

レポートの管理

レポート(MOLAP、ROLAP、ポータル)の新規作成、フォルダやレポートの名称変更、移動、削除を行うことができる。

- ・MOLAPレポート・・・キューブからレポートを作成する
- ・ROLAPレポート・・・ROLAPモデルからレポートを作成する
- ・ポータルレポート・・・外部のインターネットサイトやROLAPレポートを複数のウィンドウに表示し、ポータルサイトのようにレポートを使用する

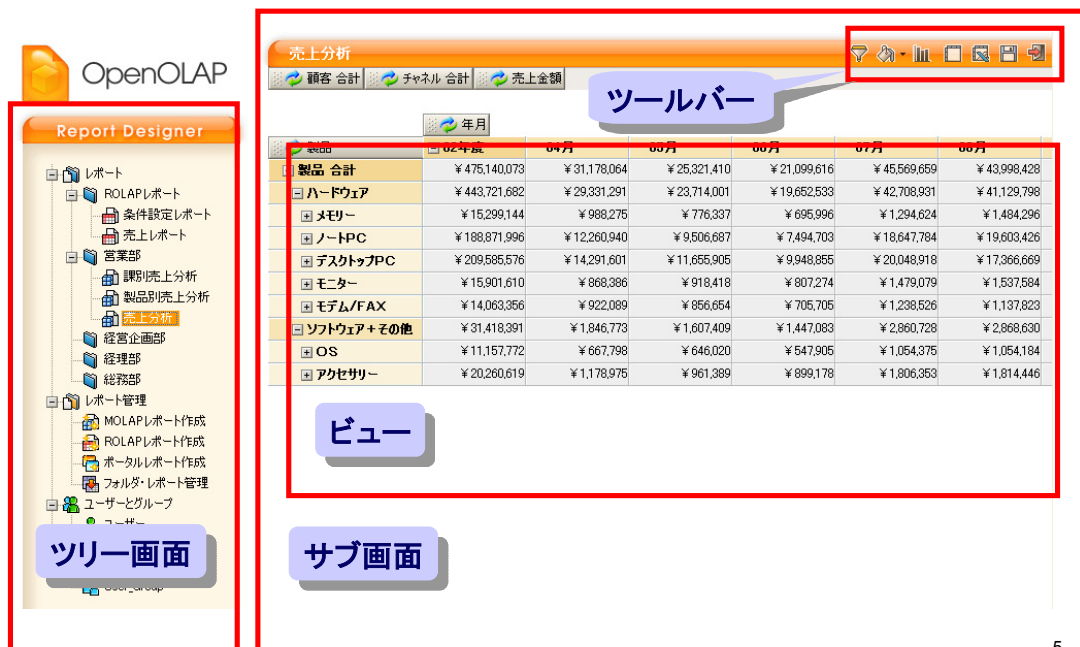
ユーザーとグループ

OpenOLAP Report Designer、OpenOLAP Viewerを使用するユーザーやグループを作成し、レポート参照権限やエクスポート権限などを設定、管理することができる。

権限設定

ユーザーグループに対して、フォルダやレポートごとに参照とエクスポート可否の権限を設定することができる。

OpenOLAP Report Designerの画面構成



OpenOLAP Report Designerの画面構成

ツリー画面

レポートや管理メニューを選択できる。

サブ画面

レポートやレポート新規作成、フォルダ管理などの画面を表示する。

ツールバー

レポート画面で表示される。レポートに対して実行できるボタン群。

ビュー

レポートを表示する。

ビューの構成

ページエッジ

売上分析
顧客 合計 | チャンネル 合計 | 売上金額

行エッジ

製品
製品 合計
ハードウェア
メモリー
ノートPC
デスクトップPC
モニター
モデム/FAX
ソフトウェア+その他
OS
アクセサリ

列エッジ

年月
02年度 | 04月 | 05月 | 06月

データセル

製品	02年度	04月	05月	06月
製品 合計	¥ 475,140,073	¥ 31,178,064	¥ 25,321,410	¥ 21,099,616
ハードウェア	¥ 443,721,682	¥ 29,331,291	¥ 23,714,001	¥ 19,652,533
メモリー	¥ 15,299,144	¥ 988,275	¥ 776,337	¥ 695,996
ノートPC	¥ 188,871,996	¥ 12,260,940	¥ 9,506,687	¥ 7,494,703
デスクトップPC	¥ 209,585,576	¥ 14,291,601	¥ 11,655,905	¥ 9,948,855
モニター	¥ 15,901,610	¥ 868,386	¥ 918,418	¥ 807,274
モデム/FAX	¥ 14,063,356	¥ 922,089	¥ 856,654	¥ 705,705
ソフトウェア+その他	¥ 31,418,391	¥ 1,846,773	¥ 1,607,409	¥ 1,447,083
OS	¥ 11,157,772	¥ 667,798	¥ 646,020	¥ 547,905
アクセサリ	¥ 20,260,619	¥ 1,178,975	¥ 961,389	¥ 899,178

6

ビューの構成

行エッジ

レポートの行データが表示されている部分。

列エッジ

レポートの列データが表示されている部分。

ページエッジ

レポートのページデータが表示されている部分。

データセル

レポートのデータが表示されている部分。

行エッジ、列エッジ、ページエッジ内に配置されているレポートの分析項目のことを「ディメンション」、ディメンションの中の値を「メンバー」、データセルに入っている数値のことを「メジャー」と呼ぶ。



第2章: レポートの作成

MOLAPレポートの作成

■ MOLAPレポートとは

- OpenOLAP Model Designerで作成したキューブを使用して作成したレポート
- ディメンション操作、ドリル操作、ROLAPレポートへのドリルスルーなどができる

■ MOLAPレポートの作成の流れ

1. キューブの選択
2. レポートの設定
3. レポート名とフォルダの指定

製品	02年度	04月	05月	06月	07月	08月
製品 合計	¥ 475,140,073	¥ 31,178,064	¥ 25,321,410	¥ 21,099,616	¥ 45,569,659	¥ 43,998,428
ハードウェア	¥ 443,721,682	¥ 29,331,291	¥ 23,714,001	¥ 19,652,533	¥ 42,708,931	¥ 41,129,798
メモリー	¥ 15,299,144	¥ 988,275	¥ 776,337	¥ 695,996	¥ 1,294,624	¥ 1,484,296
ノートPC	¥ 188,871,996	¥ 12,260,940	¥ 9,506,687	¥ 7,494,703	¥ 18,647,784	¥ 19,603,426
デスクトップPC	¥ 209,585,576	¥ 14,291,601	¥ 11,655,905	¥ 9,948,855	¥ 20,048,918	¥ 17,366,669
モニター	¥ 15,901,610	¥ 968,386	¥ 918,418	¥ 807,274	¥ 1,479,079	¥ 1,537,584
モデム/FAX	¥ 14,063,356	¥ 922,089	¥ 856,654	¥ 705,705	¥ 1,238,526	¥ 1,137,823
ソフトウェア+その他	¥ 31,418,391	¥ 1,846,773	¥ 1,607,409	¥ 1,447,083	¥ 2,860,728	¥ 2,868,630
OS	¥ 11,157,772	¥ 667,798	¥ 646,020	¥ 547,905	¥ 1,054,375	¥ 1,054,184
アクセサリ	¥ 20,260,619	¥ 1,178,975	¥ 961,389	¥ 899,178	¥ 1,806,353	¥ 1,814,446

8

MOLAPレポートの作成

MOLAPレポートとは

- OpenOLAP Model Designerで作成したキューブを使用して作成したレポート
- ディメンション操作、ドリル操作、ROLAPレポートへのドリルスルーなどができる

MOLAPレポートの作成の流れ

1. キューブを選択する
[レポート作成－キューブ選択(1/3)]画面で、キューブを選択する。
2. レポートを設定する
[レポート作成－レポート設定(2/3)]画面で、行エッジ、列エッジ、ページエッジの配置、表示するディメンションのメンバー絞込み、データセルの色設定などを行う。
3. レポート名とフォルダの指定
[レポート作成－保存(3/3)]画面で、レポート名とレポートを格納するフォルダを指定する。

【MOLAPレポート作成】ステップ1: キューブの選択

レポート作成 - キューブ選択(1/3)

キューブ	件数	更新日時
売上キューブ	5760	2005/02/15 14:47:26
売上キューブ(過去3年分)	408960	2005/02/15 15:00:41
売上キューブ(製品のみ)	32	2005/02/15 15:18:04
売上キューブ(製品、時間のみ)	1152	2005/02/15 15:36:24
売上キューブ(カスタム)	5760	2005/02/15 15:29:21
売上キューブ2	5760	2005/02/15 15:55:39

キューブを選択

キューブのプロパティ

キューブID: 1
 キューブ名: 売上キューブ
 説明:
 キューブタイプ: メタデータのキューブ
 件数: 5760 (データ密度: 90%)
 キューブ最終更新日時: 2005/02/15 14:47:26

ディメンションリスト

1. 年_月
 ディメンションID: 4
 説明:
 レベル数: 3
2. チャンネル
 ディメンションID: 1
 説明:
 レベル数: 2

メジャーリスト

売上金額
 メジャーID: 1
 説明:

コスト
 メジャーID: 2
 説明:

9

【MOLAPレポート作成】ステップ1: キューブの選択

レポートで表示するデータが格納されているキューブを選択する。

1. ツリー画面から[レポート管理] - [MOLAPレポート作成]を選択して[レポート作成 - キューブ選択(1/3)]画面を表示する。
2. [キューブ]リストボックスから、レポートで使用するキューブをクリックする。
[キューブのプロパティ]ボックスに選択されたキューブの情報が表示されるので、内容を確認する。
3. [次へ]ボタンをクリックする。

【MOLAPレポート作成】ステップ2:レポートの設定

エッジの入れ替え

ツールボタン

ドリル設定

製品	02年度	04月	05月	06月	07月	08月
製品 合計	¥ 475,140,073	¥ 31,178,064	¥ 25,321,410	¥ 21,099,616	¥ 45,569,659	¥ 43,998,428
ハードウェア	¥ 443,721,682	¥ 29,331,291	¥ 23,714,001	¥ 19,652,533	¥ 42,708,931	¥ 41,129,798
メモリー	¥ 15,299,144	¥ 988,275	¥ 776,337	¥ 695,996	¥ 1,294,624	¥ 1,484,296
ノートPC	¥ 188,871,996	¥ 12,260,940	¥ 9,506,687	¥ 7,494,703	¥ 18,647,784	¥ 19,603,426
デスクトップPC	¥ 209,585,576	¥ 14,291,601	¥ 11,655,905	¥ 9,948,855	¥ 20,048,918	¥ 17,366,669
モニター	¥ 15,901,610	¥ 868,386	¥ 918,418	¥ 807,274	¥ 1,479,079	¥ 1,537,584
モデム/FAX	¥ 14,063,356	¥ 922,089	¥ 856,654	¥ 705,705	¥ 1,238,526	¥ 1,137,823
ソフトウェア+その他	¥ 31,418,391	¥ 1,846,773	¥ 1,607,409	¥ 1,447,083	¥ 2,860,728	¥ 2,868,630
OS	¥ 11,157,772	¥ 667,798	¥ 646,020	¥ 547,905	¥ 1,054,375	¥ 1,054,184
アクセサリ	¥ 20,260,619	¥ 1,178,975	¥ 961,389	¥ 899,178	¥ 1,806,353	¥ 1,814,446

10

【MOLAPレポート作成】ステップ2:レポートの設定

レポートのレイアウト指定(行エッジ、列エッジ、ページエッジの配置)や、値の絞込み、色の塗りつぶし指定などを行う。

1. レポートの初期設定と違うレイアウトにするには、移動したいディメンションまたはメジャーの[移動]アイコンをクリックして、移動させたい位置へドラッグ & ドロップする。
2. 列エッジ、行エッジのドリル状態を変更するには、[+]アイコン、[-]アイコンをクリックして表示・非表示を切り替える。
3. 必要に応じて、セレクトで値の絞込み、データセルの色の塗りつぶし/ハイライト設定、グラフの表示などを行う。
* 各機能の操作方法詳細については、『OpenOLAP Viewerマニュアル』『OpenOLAP Viewertレーニングマニュアル』を参照のこと。
4. [次へ]ボタンをクリックする。

【 MOLAPレポート作成】ステップ3:レポート名・フォルダの指定

11

【MOLAPレポート作成】ステップ3:レポート名・フォルダの指定

レポートの格納先フォルダとレポート名を指定する。

1. [レポート名]ボックスにレポート名を入力する(最大桁数:30)。
 - * 既存レポートと名前が重複してもよい。
 - * * 以下の文字列は使用できない。これ以降の入力項目も同様。
丸囲み文字(例:①など)、「<」、「>」、「&」、「|」
2. [保存先のフォルダ]ボックスからレポートを格納したいフォルダを選択する。
3. [完了]ボタンをクリックする。

演習: MOLAPレポートの作成

レポート作成 - レポート設定(2/3)

チャンネル 合計 価格 合計 売上金額

年月

製品	年月 合計	02年度	03年度	04年度
製品 合計	¥ 1,333,438,343	¥ 358,450,662	¥ 529,205,279	¥ 445,782,402
ハードウェア	¥ 1,213,194,698	¥ 327,747,198	¥ 481,418,284	¥ 404,029,217
メモリー	¥ 57,715,061	¥ 15,226,610	¥ 23,246,093	¥ 19,242,357
ノートPC	¥ 580,539,315	¥ 158,784,517	¥ 224,179,403	¥ 197,575,396
デスクトップPC	¥ 461,677,604	¥ 123,623,655	¥ 187,453,834	¥ 150,600,116
モニター	¥ 60,226,060	¥ 16,175,382	¥ 24,508,026	¥ 19,542,652
モデム/FAX	¥ 53,036,657	¥ 13,937,033	¥ 22,030,928	¥ 17,068,697
ソフトウェア	¥ 41,963,474	¥ 11,108,176	¥ 16,441,766	¥ 14,413,532
OS	¥ 41,963,474	¥ 11,108,176	¥ 16,441,766	¥ 14,413,532
その他	¥ 78,280,170	¥ 19,595,288	¥ 31,345,229	¥ 27,339,653

12

演習: MOLAPレポートの作成

1. ツリー画面から[レポート管理] - [MOLAPレポート新規作成]を選択して、[レポートの作成 - キューブ選択(1/3)]画面を開く。
2. キューブリストから“売上キューブ”を選択して、[次へ]ボタンをクリックする。
3. ディメンションのレイアウトや色の設定を上記のイメージのように変更して、[次へ]ボタンをクリックする。
4. レポート名と格納フォルダを次のように指定する。
レポート名: 売上分析
格納フォルダ: レポート
5. [完了]ボタンをクリックする。
6. ツリー画面から作成したレポートを選択して、内容を確認する。

ROLAPレポートの作成

■ ROLAPレポートとは

- OpenOLAP Model Designerで作成したROLAPモデルを使用して作成したレポート
- ROLAPレポートは6種類
 - 単純表
 - 繰り返し表
 - クロスタブ表
 - 単純表・グラフ
 - 関連図
 - 条件設定

売上レポート

件数: 8 ページ: 1

class_short_name	chan_short_name	sales	costs
ソフトウェア+その他	Webカタログ	0	0
	カタログ	1364197	784135
	卸売	1265655	646944
	直販	782276	459613
ハードウェア	Webカタログ	0	0
	カタログ	20030380	18149878
	卸売	18873283	15095894
	直販	11297140	10451901

■ ROLAPレポートの作成の流れ

1. レポート名の指定
2. テンプレート、スタイル、論理モデルの指定
3. 表示項目と条件項目の追加、画面プロパティの設定
4. レポートの保存

13

ROLAPレポートの作成

ROLAPレポートとは

- OpenOLAP Model Designerで作成したROLAPモデルを使用して作成したレポート
- ROLAPレポートは6種類
 - 単純表
 - 繰り返し表
 - クロスタブ表
 - 単純表・グラフ
 - 関連図
 - 条件設定

ROLAPレポートの作成の流れ

1. レポート名の指定

[ROLAPレポート作成－レポート選択(1/4)]画面で、レポート名を指定する。

2. テンプレート、スタイル、論理モデルの指定

[ROLAPレポート作成－レポート設定(1)(2/4)]画面で、テンプレート、スタイル、論理モデルを指定する。

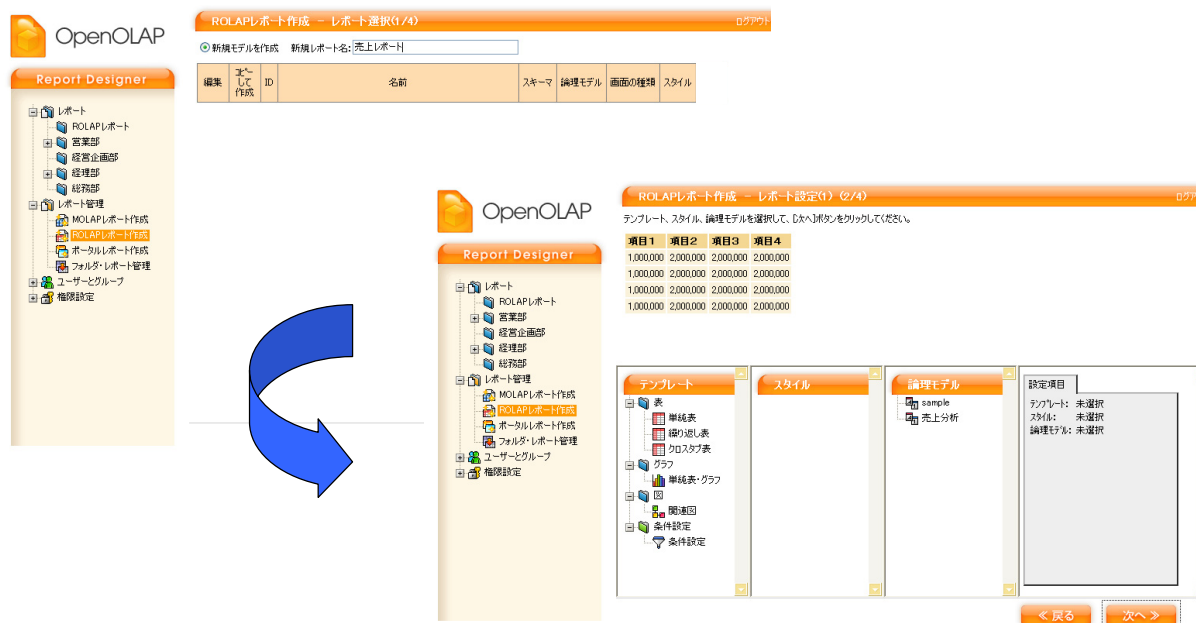
3. 表示項目と条件項目の追加、画面プロパティの設定

[ROLAPレポート作成－レポート設定(2)(3/4)]画面で、表示するディメンション項目の絞込みなどを行う。

4. レポートの保存

[ROLAPレポート作成－サンプル確認(4/4)]画面で、レポートを保存する。

【ROLAPレポート作成】ステップ1:レポート名の指定



14

【ROLAPレポート作成】ステップ1:レポート名の指定

新規作成するROLAPレポートのレポート名を指定する。

1. ツリー画面から[レポート管理] - [ROLAPレポート作成]を選択して [ROLAPレポート作成 - レポート選択 (1/4)]画面を表示する。
2. [ROLAPレポート作成]画面-[新規モデルを作成]ラジオボタンを選択し、新規レポート名を入力する(最大文字数:30)。
3. [次へ]ボタンをクリックする。

【ROLAPレポート作成】

ステップ2: テンプレート、スタイル、論理モデルの指定



15

【ROLAPレポート作成】ステップ2:テンプレート、スタイル、論理モデルの指定

レポートのテンプレートやスタイル、モデルを指定する。

1. [ROLAPレポート作成—レポート設定(1)(2/4)]画面下部で以下を設定する。それぞれの内容を選択すると、画面上部でサンプルが表示される。
 - テンプレート: 単純表、繰り返し表、クロスタブ表、単純表・グラフ(表とグラフを表示)、関連図、条件設定(ROLAPレポート表示用の条件検索画面)から選択
 - スタイル: それぞれのテンプレートに応じたスタイル(罫線や背景色など)を選択
 - 論理モデル: OpenOLAP Model DesignerのROLAPアプリケーションで作成したROLAPモデルからレポートで使用するモデルを選択
2. 「次へ」ボタンをクリックする。

【ROLAPレポート作成】

ステップ3: 表示項目と条件項目の追加、画面プロパティの設定



16

【ROLAPレポート作成】ステップ3: 表示項目と条件項目の追加、画面プロパティの設定

レポートで表示する項目、条件項目を指定する。また、各テンプレートごとのプロパティを設定する。

1. [ROLAPレポート作成ーレポート設定(2)(3/4)]画面下部の[使用可能項目]から抽出項目、条件項目をそれぞれ[表示項目と条件項目の追加]の[表示項目の追加]、[条件項目の追加]へドラッグ&ドロップする。画面上部にサンプルが表示される。
2. [画面プロパティ]でプロパティを設定する。
3. [次へ]ボタンをクリックする。

【ROLAPレポート作成】ステップ4: レポートの保存



OpenOLAP

Report Designer

ROLAPレポート作成 - サンプル確認(4/4)

件数:8 ページ:1

prod_class_name	channel_name	sales
ソフトウェア+その他	Webカタログ	0
	カタログ	1364197
	卸売	1265665
	直販	782276
ハードウェア	Webカタログ	0
	カタログ	20030380
	卸売	18873283
	直販	11297140

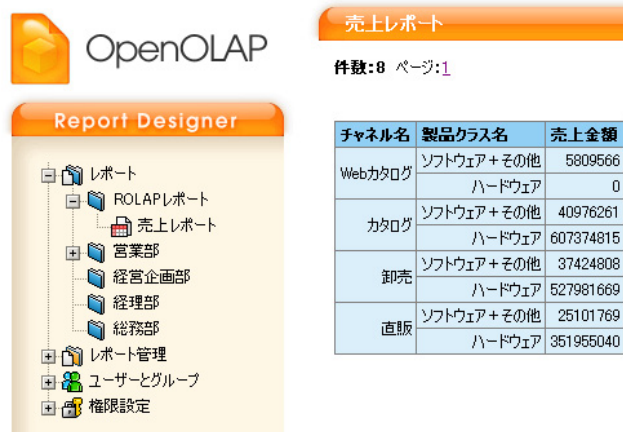
17

【ROLAPレポート作成】ステップ4: レポートの保存

サンプルを確認したら、レポートを保存する。

1. [ROLAPレポート作成 - サンプル確認(4/4)]画面にサンプルのレポートが表示される。
2. [OK]ボタンをクリックして、レポートを保存する。

演習: ROLAPレポートの作成(単純表)



The screenshot shows the OpenOLAP Report Designer interface. On the left is a tree view with the following structure:

- レポート
 - ROLAPレポート
 - 売上レポート
 - 営業部
 - 経営企画部
 - 経理部
 - 総務部
- レポート管理
- ユーザーとグループ
- 権限設定

On the right, the '売上レポート' (Sales Report) is displayed with the following data:

チャンネル名	製品クラス名	売上金額
Webカタログ	ソフトウェア+その他	5809566
	ハードウェア	0
カタログ	ソフトウェア+その他	40976261
	ハードウェア	607374815
卸売	ソフトウェア+その他	37424808
	ハードウェア	527981669
直販	ソフトウェア+その他	25101769
	ハードウェア	351955040

18

演習: ROLAPレポートの作成(単純表)

- ツリー画面から[レポート管理] - [ROLAPレポート作成]を選択して、[ROLAPレポート作成 - レポート選択(1/4)]画面を開く。
- 以下の内容でレポートを作成する。
 レポート名: 売上レポート
 テンプレート: 単純表
 スタイル: ブルー1
 論理モデル: 売上分析モデル
 表示項目: チャンネル名、製品クラス名、売上金額
 条件項目: 時間
 セルの結合: 結合する
- ツリー画面から作成したレポートを選択して、内容を確認する。

演習: ROLAPレポートの作成(繰り返し表)



OpenOLAP

Report Designer

売上レポート(繰り返し)

件数:28 ページ:1

ソフトウェア+その他

製品ファミリー名	チャンネル名	売上金額
OS	Webカタログ	0
OS	カタログ	498688
OS	卸売	453984
OS	直販	284898
アクセサリ	Webカタログ	0
アクセサリ	カタログ	865509
アクセサリ	卸売	811671
アクセサリ	直販	497378

ハードウェア

製品ファミリー名	チャンネル名	売上金額
デスクトップPC	Webカタログ	0
デスクトップPC	カタログ	9183357
デスクトップPC	卸売	8601379

19

演習: ROLAPレポートの作成(繰り返し表)

- ツリー画面から[レポート管理] - [ROLAPレポート作成]を選択して、[ROLAPレポート作成 - レポート選択(1/4)]画面を開く。
- 以下の内容でレポートを作成する。
 レポート名: 売上レポート(繰り返し)
 テンプレート: 繰り返し表
 スタイル: グリーン2
 論理モデル: 売上分析モデル
 表示項目: 製品クラス名、製品ファミリー名、チャンネル名、売上金額
 条件項目: 時間
 セルの結合: 結合する
 ヘッダーカラム: 製品クラス名
- ツリー画面から作成したレポートを選択して、内容を確認する。

演習: ROLAPレポートの作成(クロスタブ表)

OpenOLAP

Report Designer

レポート

ROLAPレポート

売上レポート

売上レポート(クロスタブ)

売上レポート(繰り返し)

営業部

経営企画部

経理部

総務部

レポート管理

ユーザーとグループ

権限設定

売上レポート(クロスタブ)

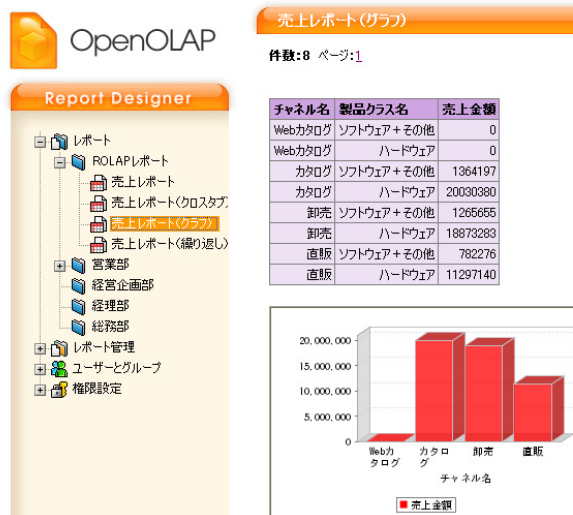
件数:22 ページ:1

製品クラス名	製品ファミリー名	製品名	チャンネル名		
			直販	卸売	カタログ
ハードウェア	メモリー	SIMM- 8MB ...	246016	400572	
		SIMM- 16MB...	137913	229293	
	ノートPC	Envoy スタンダ...	3709185	6234974	60
		Envoy エグゼ...	634378	1045146	1
		Envoy アソバサ...	682264	1161158	1
		Sentinel スタン...	2353428	3944960	4
	デスクトップPC	Sentinel ファイ...	674739	1121411	1
		Sentinel マルチ...	2121735	3535008	3
	モニター	モニター 15 Sup...	191332	334105	
		モニター 19 Sup...	153332	244665	
ソフトウェア+そ...	モデム/FAX	PCMCI A モデ...	361646	569554	
		PCMCI A モデ...	31172	52437	
	OS	OSトキメント...	38467	64340	
		Unix/Window...	230258	363565	
	ノートPC キヤ...	Unix/Window...	16173	26079	
		ノートPC キヤ...	51493	79320	

演習: ROLAPレポートの作成(クロスタブ表)

1. ツリー画面から[レポート管理]－[ROLAPレポート作成]を選択して、[ROLAPレポート作成－レポート選択(1/4)]画面を開く。
2. 以下の内容でレポートを作成する。
レポート名: 売上レポート(クロスタブ)
テンプレート: クロスタブ表
スタイル: オレンジ
論理モデル: 売上分析モデル
表示項目: 製品クラスID、製品クラス名、製品ファミリーID、製品ファミリー名、製品ID、製品名、チャンネルID、チャンネル名、売上金額
条件項目: 時間
セルの結合: 結合する
行ヘッダー1: ID=製品クラスID、名前=製品クラス名
行ヘッダー2: ID=製品ファミリーID、名前=製品ファミリー名
行ヘッダー3: ID=製品ID、名前=製品名
列ヘッダー1: ID=チャンネルID、名前=チャンネル名
メジャー: 売上金額
3. ツリー画面から作成したレポートを選択して、内容を確認する。

演習: ROLAPレポートの作成(単純表・グラフ)

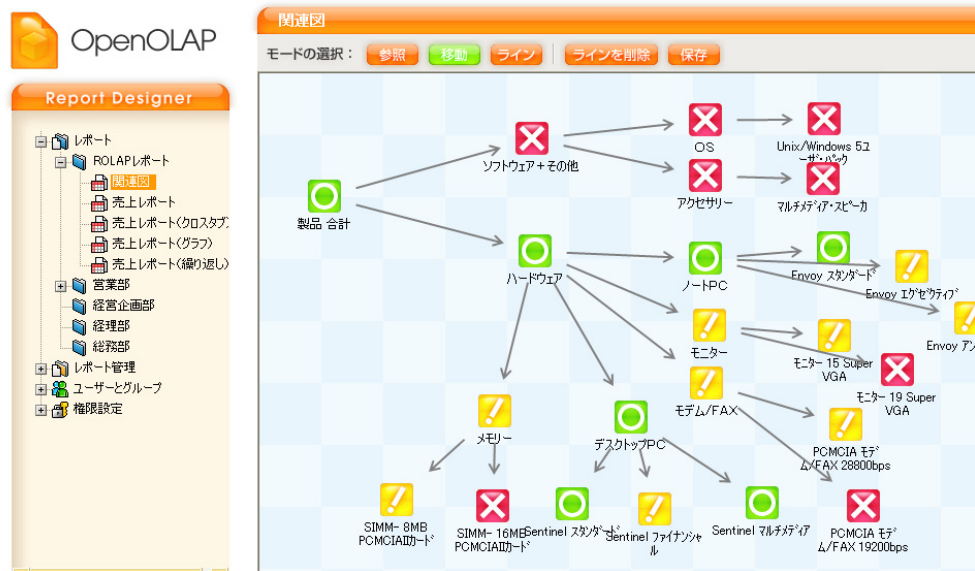


21

演習: ROLAPレポートの作成(単純表・グラフ)

- ツリー画面から[レポート管理] - [ROLAPレポート作成]を選択して、[ROLAPレポート作成 - レポート選択(1/4)]画面を開く。
- 以下の内容でレポートを作成する。
 レポート名: 売上レポート(グラフ)
 テンプレート: 単純表・グラフ
 スタイル: 紫1
 論理モデル: 売上分析モデル
 表示項目: チャンネル名、製品クラス名、売上金額
 条件項目: 時間
 グラフのY軸メンバー: チャンネル名
 グラフのX軸数値項目: 売上金額
- ツリー画面から作成したレポートを選択して、内容を確認する。

演習: ROLAPレポートの作成(関連図)

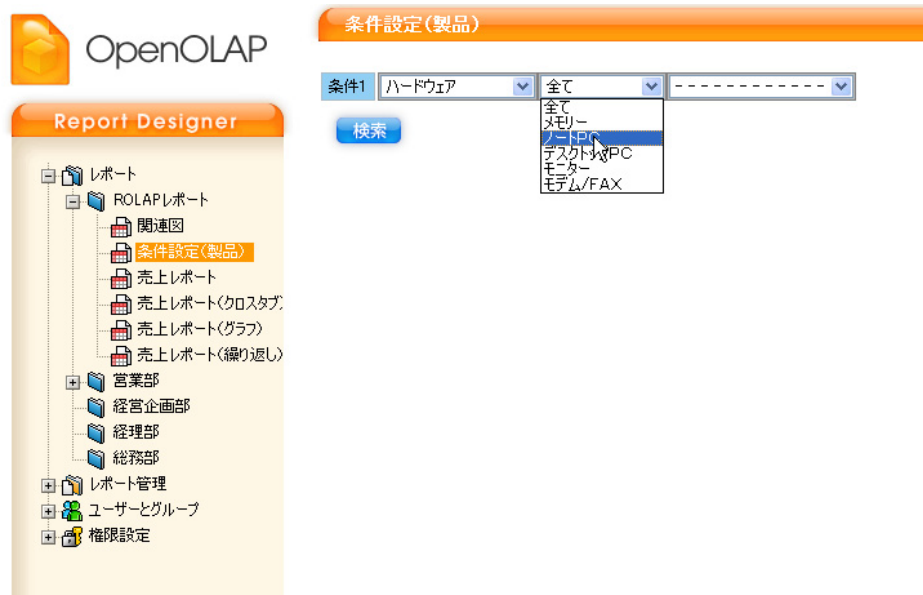


22

演習: ROLAPレポートの作成(関連図)

- ツリー画面から[レポート管理] - [ROLAPレポート作成]を選択して、[ROLAPレポート作成 - レポート選択(1/4)]画面を開く。
- 以下の内容でレポートを作成する。
 レポート名: 関連図
 テンプレート: 関連図
 スタイル: 共通
 論理モデル: 関連図モデル
 表示項目: 全項目
 ID: ID
 親ID: 親ID
 表示名: 表示名
 判別数値: 売上金額
 閾値1: 10000000
 閾値2: 40000000
 ポップアップ: 売上金額、コスト、利益率
- ツリー画面から作成したレポートを選択して、内容を確認する。

演習: ROLAPレポートの作成(条件設定)



23

演習: ROLAPレポートの作成(条件設定)

1. ツリー画面から[レポート管理] - [ROLAPレポート作成]を選択して、[ROLAPレポート作成 - レポート選択(1/4)]画面を開く。
2. 以下の内容でレポートを作成する。
 レポート名: 条件設定(製品)
 テンプレート: 条件設定
 スタイル: ブルー
 論理モデル: 条件設定用モデル
 表示項目: 製品クラスID、製品クラス名、製品ファミリーID、製品ファミリー名
 条件1(1つ目): ID=製品クラスID、名前=製品クラス名
 条件1(2つ目): ID=製品ファミリーID、名前=製品ファミリー名
 条件1(3つ目): ID=製品ID、名前=製品名
3. ツリー画面から作成したレポートを選択して、内容を確認する。

ポータルレポートの作成

■ ポータルレポートとは

- ROLAPレポートや外部のインターネットサイトをウィンドウへ表示し、ポータルサイトとして利用できるレポート

■ ポータルレポートの作成の流れ

- 1.ポータルレポートの設定
- 2.レポート名とフォルダの指定



24

ポータルレポートの作成

ポータルレポートとは

- ・ROLAPレポートや外部のインターネットサイトをウィンドウへ表示し、ポータルサイトとして利用できるレポート

ポータルレポートの作成の流れ

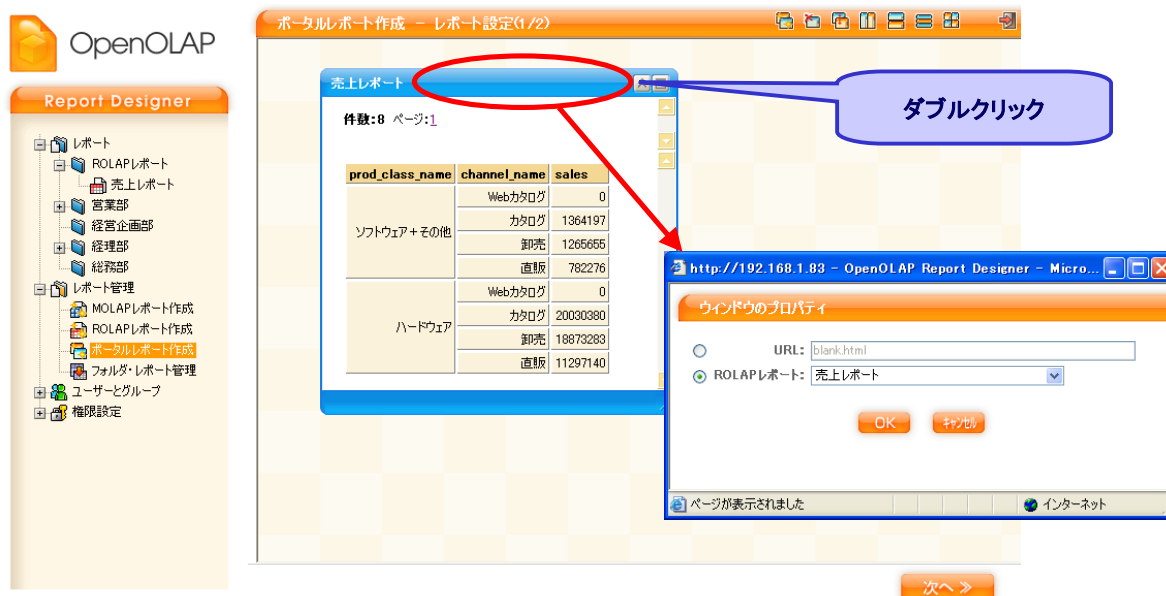
- 1.ポータルレポートの設定

[ポータルレポート作成－レポート設定(1/2)]画面で、ウィンドウを作成する。

- 2.レポート名とフォルダの指定

[ポータルレポート作成－保存(2/2)]画面で、レポートを保存する。

【ポータルレポート作成】ステップ1: レポートの作成



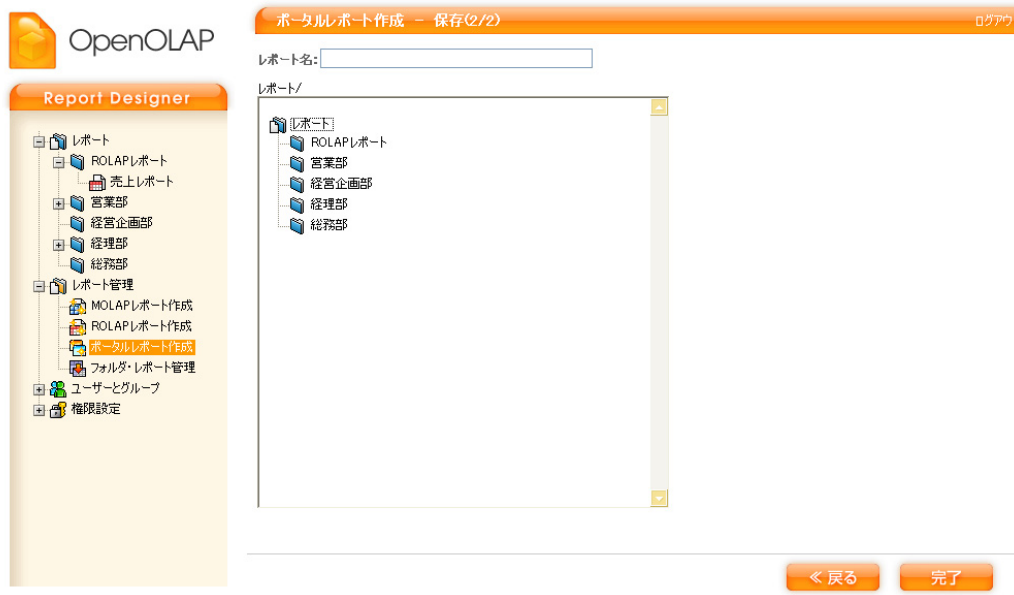
25

【ポータルレポート作成】ステップ1: レポートの作成

ポータルレポートに表示するウィンドウを追加する。

1. ツリー画面から[レポート管理] - [ポータルレポート作成]を選択して、[ポータルレポート作成 - レポート設定(1/2)]画面を開く。
2. [新規作成]ツールボタンをクリックして、新しいウィンドウを追加する。
3. ウィンドウのタイトルバーをダブルクリックして、[ウィンドウのプロパティ]サブ画面を表示する。
4. URLの入力、またはROLAPレポートを選択して、[OK]ボタンをクリックする。
5. 同様にウィンドウを追加し、[次へ]ボタンをクリックする。

【ポータルレポート作成】 ステップ2: レポート名とフォルダの指定



26

【ポータルレポート作成】ステップ2: レポート名とフォルダの指定

レポートの格納先フォルダとレポート名を指定する。

1. [レポート名]ボックスにレポート名を入力する(最大桁数: 30)。
 - * 既存レポートと名前が重複してもよい。
 - * * 以下の文字列は使用できない。これ以降の入力項目も同様。
丸囲み文字(例: ①など)、「<」、「>」、「&」、「|」
2. [保存先のフォルダ]ボックスからレポートを格納したいフォルダを選択する。
3. [完了]ボタンをクリックする。

演習: ポータルレポートの作成



27

演習: ポータルレポートの作成

1. ツリー画面から[レポート管理] - [ポータルレポート作成]を選択して、[ポータルレポート作成 - レポート設定(1/2)]画面を開く。
2. ウィンドウを追加して、外部URLやROLAPレポートを選択し、以下の名称で保存する。
 レポート名: 売上ポータル
 保存場所: レポート/営業部
3. ツリー画面から作成したレポートを選択して、内容を確認する。



第3章: フォルダ・レポートの管理

フォルダ・レポートの管理

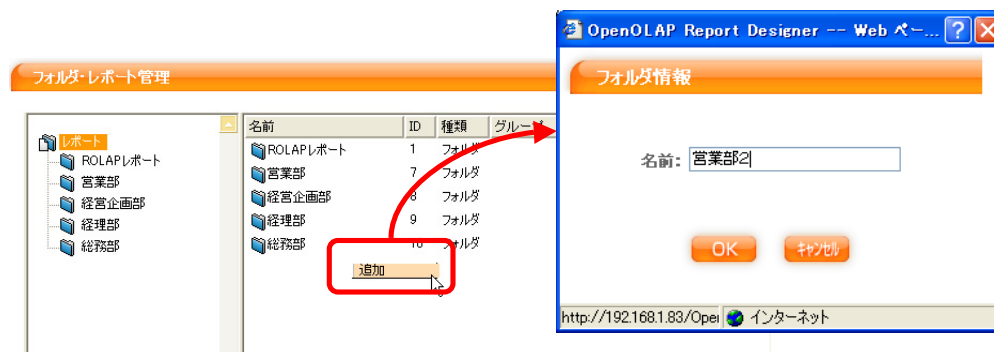


29

フォルダ・レポートの管理

レポート検索を効率的にするためにフォルダを作成したり、格納済みのレポートをフォルダに割り当てなおすなど、エクスプローラ風の操作でフォルダとレポートを管理することができる。また、MOLAPレポートと条件設定レポートにはドリルスルー設定を行うことができる。

フォルダの作成

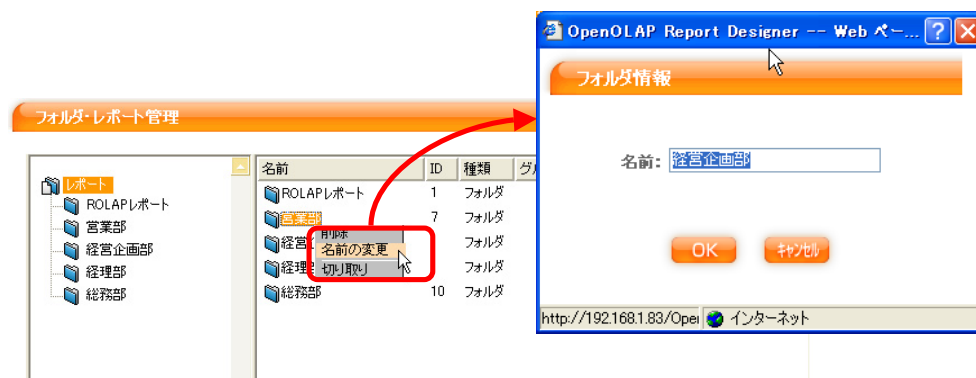


30

フォルダ作成

1. ツリー画面から[レポート管理]－[フォルダ・レポート管理]を選択して[フォルダ・レポートの管理]画面を表示する。
2. 新しいフォルダが所属することになる親フォルダをフォルダツリー上でクリックしてから、フォルダメンバーリストの空白部分で右クリックしてポップアップメニューから[追加]をクリックする。
3. ダイアログボックスが表示されるので、[名前]ボックスにフォルダの名称を入力して、[OK]ボタンをクリックする(最大文字数:30)。
 - * 既存フォルダと名前が重複してもよい。
4. 親フォルダ内で昇順にフォルダが作成される。

フォルダ・レポートの名称変更

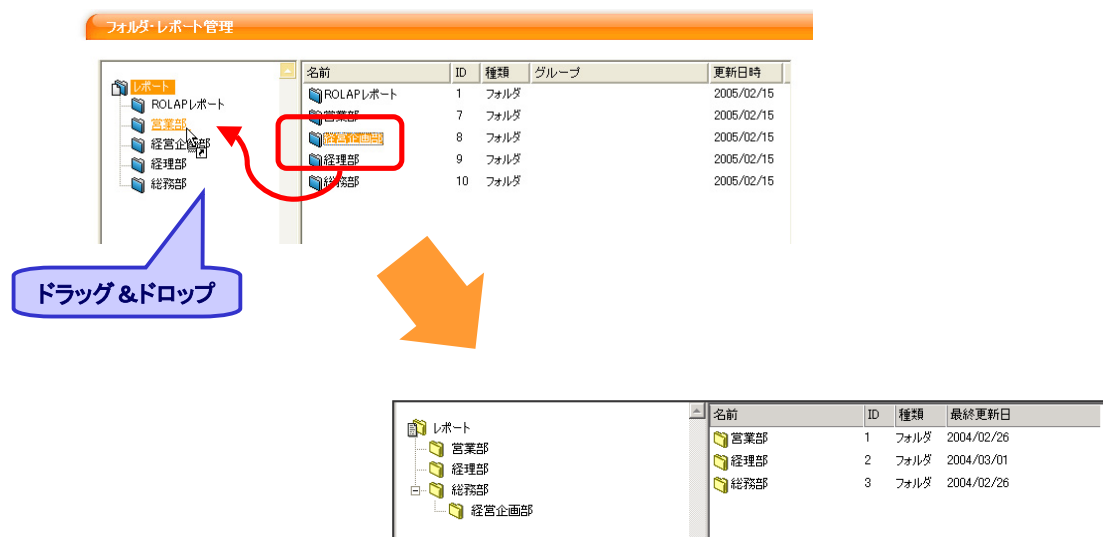


31

フォルダ・レポートの名称変更

1. ツリー画面から[レポート管理]－[フォルダ・レポート管理]を選択して[フォルダ・レポートの管理]画面を表示する。
2. 名前を変更したいフォルダまたはレポートをフォルダメンバーリスト上で右クリックしてポップアップメニューから[名前の変更]をクリックする。
3. ダイアログボックスが表示されるので、新しい名称を入力して[OK]ボタンをクリックする(最大文字数:30)。

フォルダ・レポートの移動



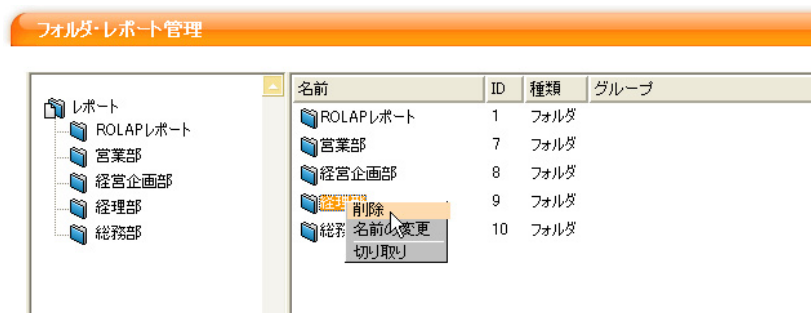
32

フォルダ・レポートの移動

1. ツリー画面から[レポート管理] - [フォルダ・レポート管理]を選択して[フォルダ・レポートの管理]画面を表示する。
2. 移動させたいフォルダまたはレポートをクリックして、移動先のフォルダへドラッグ & ドロップする。
フォルダは以下の操作が可能。
 - ・フォルダツリーからフォルダツリーへ移動
 - ・フォルダツリーからフォルダメンバー一覧へ移動
 - ・フォルダメンバー一覧からフォルダメンバー一覧へ移動
 レポートは以下の操作が可能。
 - ・フォルダメンバー一覧からフォルダメンバー一覧へ移動

* フォルダまたはレポートを複数選択して移動させることも可能。

フォルダ・レポートの削除



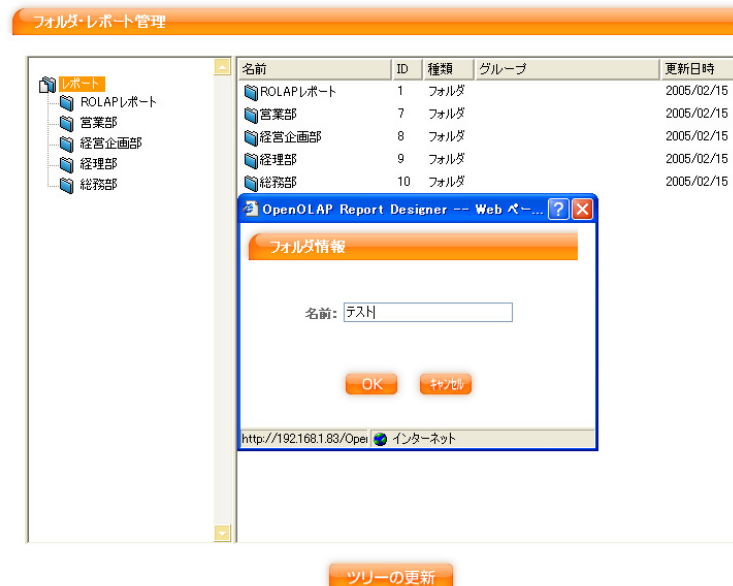
33

フォルダ・レポートの削除

1. ツリー画面から[レポート管理]－[フォルダ・レポート管理]を選択して[フォルダ・レポートの管理]画面を表示する。
2. 削除したいフォルダまたはレポートをフォルダメンバーリスト上で右クリックしてポップアップメニューから[削除]をクリックする。

* フォルダ内にレポートまたはフォルダが格納されている場合は同時に削除され、この削除を取り消すことはできない。フォルダ内に必要なレポートが残っていないか十分に確認してからフォルダを削除すること。

演習：フォルダ・レポートの管理



34

演習：フォルダ・レポートの管理

1. ツリー画面から[レポート管理]→[フォルダ・レポート管理]を選択して、[フォルダ・レポート管理]画面を開く。
2. フォルダツリーの「フォルダ・レポート管理」の直下に以下のフォルダを作成する。
フォルダ名: テスト
3. 「テスト」フォルダを以下の名前に変更する。
フォルダ名: テスト2
4. 「テスト2」フォルダを「営業部」フォルダの下に移動する。
5. 「売上分析」レポートを「レポート」フォルダから「経理部」フォルダへ移動する。
6. 「テスト2」フォルダを削除する。

ドリルスルー設定

■ OpenOLAPでのドリルスルー

➤ MOLAPレポートからのドリルスルー

MOLAPレポートから詳細が格納されているROLAPレポートを表示

➤ 条件設定レポートからのドリルスルー

条件設定レポートで条件を指定してROLAPレポートのデータを表示

■ ドリルスルーの設定手順

- 1.ドリルスルー先レポート用のROLAPモデルを作成する
- 2.ドリルスルー元のMOLAPレポート/条件設定レポートを作成する
- 3.ドリルスルー元レポートにドリルスルー先レポートの設定をする

35

ドリルスルー設定

ドリルスルーとは

OpenOLAPでは、以下の操作をドリルスルーと呼ぶ。

- MOLAPレポートからのドリルスルー
MOLAPレポートから詳細が格納されているROLAPレポートを指定して表示する
- 条件設定レポートからのドリルスルー
条件レポートで条件を指定して、ROLAPレポートのデータを表示する

ドリルスルー設定の流れ

- 1.ドリルスルー先レポート用のROLAPモデルを作成する
* ROLAPモデルの作成方法詳細については、『OpenOLAP Mode Designerマニュアル』を参照のこと。
- 2.ドリルスルー元のMOLAPレポート/条件設定レポートを作成する
* MOLAPレポート／の作成方法詳細については、『OpenOLAP Report Designerマニュアル』を参照のこと。
- 3.ドリルスルー元レポートにドリルスルー先レポートの設定をする
[レポート管理]ー[フォルダ・レポート管理]画面でドリルスルー設定を行う。

ドリルスルーの設定 — MOLAPレポート —

ドリルスルー設定

ドリルスルー元のレポート: 売上分析

ドリルスルー設定 1

ドリルスルー先レポート: 売上明細レポート(MOLAP用)

引き継ぎことができるパラメータ:

年月

チャンネル

価格

ドリルスルーで使用する条件:

チャンネルID

売上分析

製品 合計

価格 合計

売上金額

年月

02年度

03年度

04年度

チャンネル 合計

直販

卸売

カタログ

Webカタログ

売上明細レポート(MOLAP用)

件数: 21 ページ: 1

時間	チャンネル名	製品名	売上金額
2004-01-01	卸売	2.88MB 3.5 FD	559691
2004-01-01	卸売	Envoy アパサター	2071839
2004-01-01	卸売	Envoy エガセウティ	1769138
2004-01-01	卸売	Envoy スタンダード	6818977
2004-01-01	卸売	Envoy 内蔵キーボード	224889
2004-01-01	卸売	PCMCIA モデム/FAX 19200bps	77372
2004-01-01	卸売	PCMCIA モデム/FAX 28800bps	874492
2004-01-01	卸売	SIMM- 16MB PCMCIAカード	308268

ドリルスルーしたいセルで右クリック

使用条件を指定

36

ドリルスルーの設定 —MOLAPレポート—

- ドリルスルー先のROLAPレポートを作成する。
* 条件項目にMOLAPレポートから変数を受け取るカラムを追加すること。
- ツリー画面から[レポート管理]—[フォルダ・レポート管理]を選択して、[フォルダ・レポート管理]画面を表示する。
- フォルダメンバーリスト内のドリルスルー元となるMOLAPレポートをダブルクリックして、[ドリルスルー設定]サブ画面を表示する。
- [ドリルスルー設定1]の[ドリルスルー先レポート]リストボックスからドリルスルーするROLAPレポートを選択する。
- MOLAPレポートのディメンションから変数を受け取るカラムを選択する。
- さらにドリルスルー先のROLAPレポートがある場合は、[ドリルスルー先レポートの追加]ボタンをクリックして、同様に設定し、[OK]ボタンをクリックする。
- ツリー画面からドリルスルー設定をしたMOLAPレポートを選択してレポートを表示する。
- MOLAPレポートのデータセルを右クリックして、ポップアップメニューからドリルスルー先レポートを選択する。
- サブ画面にドリルスルー先レポートが表示される。

演習:ドリルスルーの設定 — MOLAPレポート —

売上分析



					
		02年度	03年度	04年度	
	¥1,333,438,343	¥358,450,662	¥529,205,279	¥445,782,402	
直販	¥314,360,374	¥86,804,068	¥127,000,223	¥100,556,093	
卸売	¥471,620,531				
カタログ	¥541,066,915				
Webカタログ	¥6,390,523				



¥148,112,100	¥219,845,065	¥173,109,280
¥0	¥0	¥6,390,523



OpenOLAP Report Designer - Microsoft Internet Explorer

件数:21 ページ:1

時間	チャンネル名	製品名	売上金額
2004-01-01	卸売	288MB 3.5 FD	559691
2004-01-01	卸売	Envoy アンパサダー	2071839
2004-01-01	卸売	Envoy エグゼクティブ	1769138
2004-01-01	卸売	Envoy スターター	6818977
2004-01-01	卸売	Envoy 内蔵キーボード	224989
2004-01-01	卸売	PCMCIA モデム/FAX 19200bps	77372
2004-01-01	卸売	PCMCIA モデム/FAX 28800bps	874492
2004-01-01	卸売	SDMM- 16MB PCMCIAカード	308268

37

演習:ドリルスルーの設定 —MOLAPレポート—

- ドリルスルー先のROLAPレポートを以下の通り作成する。
レポート名:売上明細レポート(MOLAP用)
テンプレート:単純表
スタイル:ブルー1
論理モデル:売上分析モデル
表示項目:時間、チャンネル名、製品名、売上金額
条件項目:チャンネルID、時間
セルの結合:結合しない
- ツリー画面から[レポート管理]→[フォルダ・レポート管理]を選択して、[フォルダ・レポート管理]画面を表示する。
- フォルダメンバーリスト内の“売上分析”MOLAPレポートをダブルクリックして、[ドリルスルー設定]サブ画面を表示する。
- [ドリルスルー設定1]に以下の通り設定する。
ドリルスルー先レポート:“売上明細レポート(MOLAP用)”
引き渡すことができるパラメータ:チャンネル → ドリルスルーで使用する条件:チャンネルID
- ツリー画面から“売上分析”MOLAPレポートを選択してレポートを表示する。
- データセルを右クリックして、ポップアップメニューから“売上明細レポート(MOLAP用)”を選択する。
- サブ画面にドリルスルー先レポートが表示される。

ドリルスルーの設定 — 条件設定レポート —

ドリルスルー設定

ドリルスルー元のレポート: 条件設定<製品>

ドリルスルー設定 1

ドリルスルー先レポート: 売上明細レポート(条件設定用)

引き継ぐことのできるパラメータ:

製品クラスID

製品ファミリーID

製品ID

ドリルスルーで使用する条件:

製品ID

使用条件を指定

OpenOLAP Report Designer

条件設定(製品)

条件1: ハードウェア

メモリー

SIMM- 8MB PCMCIAカード

検索

件数: 4 ページ: 1

時間	チャネル名	製品名	売上金額
2004-01-01	Webカタログ	SIMM- 8MB PCMCIAカード	0
2004-01-01	カタログ	SIMM- 8MB PCMCIAカード	739048
2004-01-01	卸売	SIMM- 8MB PCMCIAカード	637426
2004-01-01	直販	SIMM- 8MB PCMCIAカード	472372

ドリルスルーの設定 — 条件設定レポート —

- ドリルスルー先のROLAPレポートを作成する。
* 条件項目にMOLAPレポートから変数を受け取るカラムを追加すること。
- ドリルスルー元の条件設定レポートを作成する。
- ツリー画面から[レポート管理]—[フォルダ・レポート管理]を選択して、[フォルダ・レポート管理]画面を表示する。
- フォルダメンバーリスト内のドリルスルー元となる条件設定レポートをダブルクリックして、[ドリルスルー設定]サブ画面を表示する。
- [ドリルスルー設定1]の[ドリルスルー先レポート]リストボックスからドリルスルーするROLAPレポートを選択する。
* 条件設定レポートに設定できるドリルスルー先レポートは1つのみ
- 条件設定レポートから変数を受け取るカラムを選択して、[OK]ボタンをクリックする。
- ツリー画面からドリルスルー設定をした条件設定レポートを選択して検索条件画面を表示する。
- 検索条件のリストボックスから条件を選択して、[検索]ボタンをクリックする。
- 画面下部にドリルスルー先レポートが表示される。

演習:ドリルスルーの設定 — 条件設定レポート —

ドリルスルー設定

ドリルスルー元のレポート: 条件設定(製品)

ドリルスルー設定 1

ドリルスルー先レポート: 売上明細レポート(条件設定用) ▼

引き継ぎことできるパラメータ: ドリルスルーで使用する条件:

製品クラスID ----- ▼

製品ファミリーID ----- ▼

製品ID ----- ▼

条件設定(製品)

条件1: ハードウェア ▼ メモリー ▼ SIMM- 8MB PCMCIAカード ▼

検索

件数: 4 ページ: 1

時間	チャネル名	製品名	売上金額
2004-01-01	Webカタログ	SIMM- 8MB PCMCIAカード	0
2004-01-01	カタログ	SIMM- 8MB PCMCIAカード	739048
2004-01-01	卸売	SIMM- 8MB PCMCIAカード	637426
2004-01-01	直販	SIMM- 8MB PCMCIAカード	472372

演習:ドリルスルーの設定 — 条件設定レポート —

- ドリルスルー先のROLAPレポートを以下の通り作成する。
レポート名: 売上明細レポート(条件設定用)
テンプレート: 単純表
スタイル: ブルー1
論理モデル: 売上分析モデル
表示項目: 時間、チャネル名、製品名、売上金額
条件項目: 製品ID、時間
セルの結合: 結合しない
- ツリー画面から[レポート管理]→[フォルダ・レポート管理]を選択して、[フォルダ・レポート管理]画面を表示する。
- フォルダメンバーリスト内の“条件設定(製品)”をダブルクリックして、[ドリルスルー設定]サブ画面を表示する。
- [ドリルスルー設定1]に以下の通り設定する。
ドリルスルー先レポート: “売上明細レポート(条件設定用)”
変数を受け取るカラム: 製品ID
- ツリー画面から“条件設定(製品)”レポートを選択してレポートを表示する。
- 条件設定をしてから[検索]ボタンをクリックする。
- 画面下部にドリルスルー先レポートが表示される。



第4章: ユーザーとグループ

ユーザーとグループ

	管理者	一般ユーザー	ゲスト
ユーザー、グループの作成	○		
グループの権限設定	○		
共通レポート、共通フォルダの作成	○		
共通レポートの参照	○	○	○
個人レポート、共通フォルダの作成		○	
グループへの所属		○	○

41

ユーザーとグループ

OpenOLAP Report Designer、OpenOLAP Viewerを使用するユーザーやグループを作成し、ユーザーやグループにはレポートの参照権限やエクスポート形式を個別に指定したり、ユーザーをグループに所属させて一元管理することができる。

ユーザーの作成



42

ユーザーの作成

1. ツリー画面から[ユーザーとグループ]－[ユーザー]を選択して[ユーザー]画面を表示する。
2. ユーザーリスト上で右クリックしてポップアップメニューを表示させ、[新規作成]をクリックする。
3. [ユーザー情報]画面が表示されるので、以下の情報を入力する。
 ユーザー名: ユーザー名(最大桁数: 30)
 パスワード: パスワード(最大桁数: 30)
 ユーザーの種類: 管理者、一般ユーザー、ゲストのいずれかから選択
 エクスポート形式: XMLSpreadSheetまたはCSVから選択
 コメント: コメント(最大桁数: 50)
 利用可能／選択グループ: 利用可能グループからユーザーが属するグループを選択する。
 * グループを1つも選択しない場合はユーザーはレポートを参照することができなくなるため、注意すること
4. [作成]ボタンをクリックする。
5. [OK]ボタンをクリックして、ユーザーの追加を確定する。
 * [OK]ボタンをクリックしないと作成したユーザーの情報は保存されない。

演習:ユーザーの作成

43

演習:ユーザーの作成

1. ツリー画面から[ユーザーとグループ]→[ユーザー]を選択して[ユーザー]画面を表示する。
2. ユーザーリスト上で右クリックしてポップアップメニューを表示させ、[新規作成]をクリックする。
3. [ユーザー情報]画面が表示されるので、以下の情報を入力する。
ユーザー名: Sample
パスワード: Sample
ユーザーの種類: 一般ユーザー
エクスポート形式: XMLSpreadSheet
選択グループ: User_Group
4. [OK]ボタンをクリックして、ユーザーの追加を確定する。

グループの作成

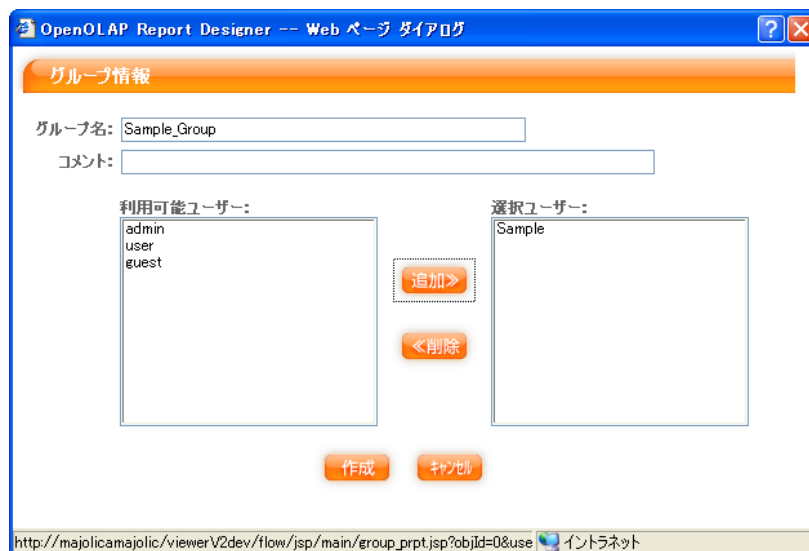


44

グループの作成

1. ツリー画面から[ユーザーとグループ]－[グループ]を選択して[グループ]画面を表示する。
2. グループリスト上で右クリックしてポップアップメニューを表示させ、[新規作成]をクリックする。
3. [グループ情報]画面が表示されるので、以下の情報を入力する。
 グループ名: グループ名 (最大桁数: 30)
 コメント: コメント (最大桁数: 50)
 利用可能／選択ユーザー: 利用可能ユーザーからグループに所属させるユーザーを選択する。
4. [作成]ボタンをクリックする。
5. [OK]ボタンをクリックして、グループの追加を確定する。
 * [OK]ボタンをクリックしないと作成したグループの情報は保存されない。

演習: グループの作成



45

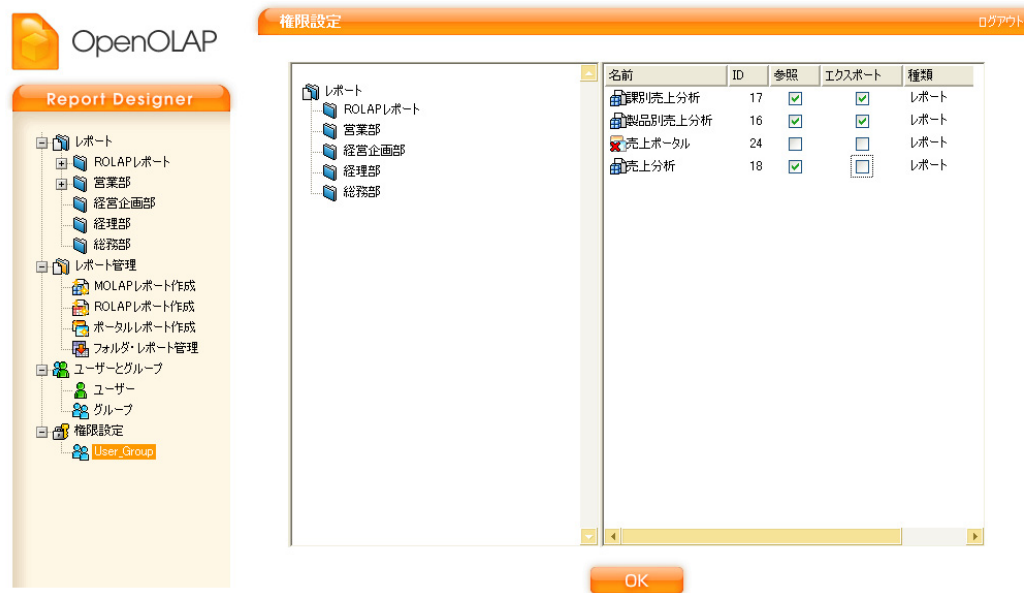
演習: グループの作成

1. ツリー画面から[ユーザーとグループ] - [グループ]を選択して[グループ]画面を表示する。
2. グループリスト上で右クリックしてポップアップメニューを表示させ、[新規作成]をクリックする。
3. [グループ情報]画面が表示されるので、以下の情報を入力する。
グループ名: Sample_Group
選択ユーザー: Sample
4. [OK]ボタンをクリックして、グループの追加を確定する。



第5章: 権限設定

権限設定

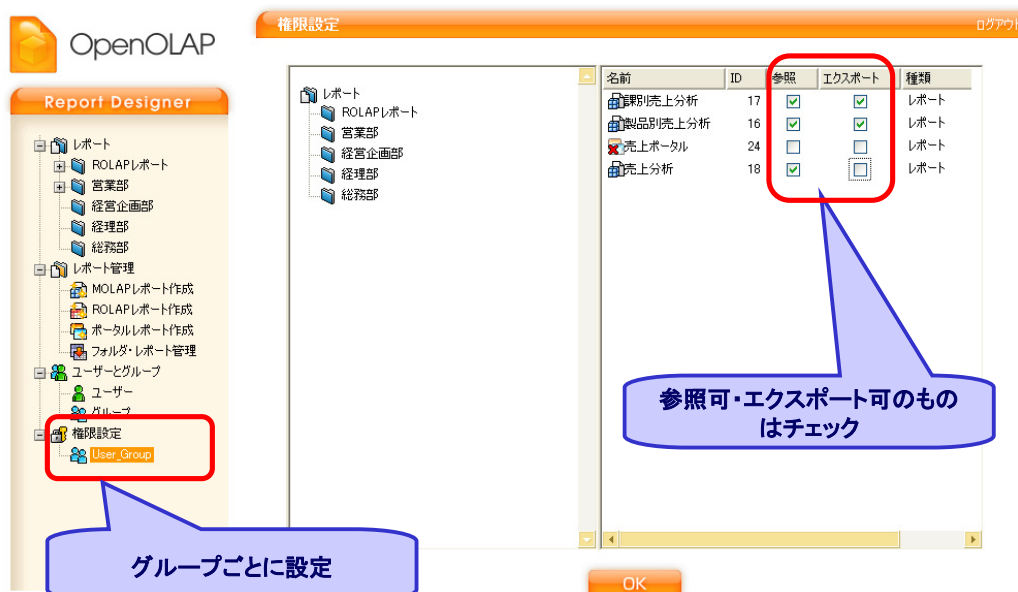


47

権限設定

OpenOLAP Report Designer、OpenOLAP Viewerを使用するユーザーやグループを作成し、ユーザーやグループにはレポートの参照権限やエクスポート形式を個別に指定したり、ユーザーをグループに所属させて一元管理することができる。

権限の設定方法

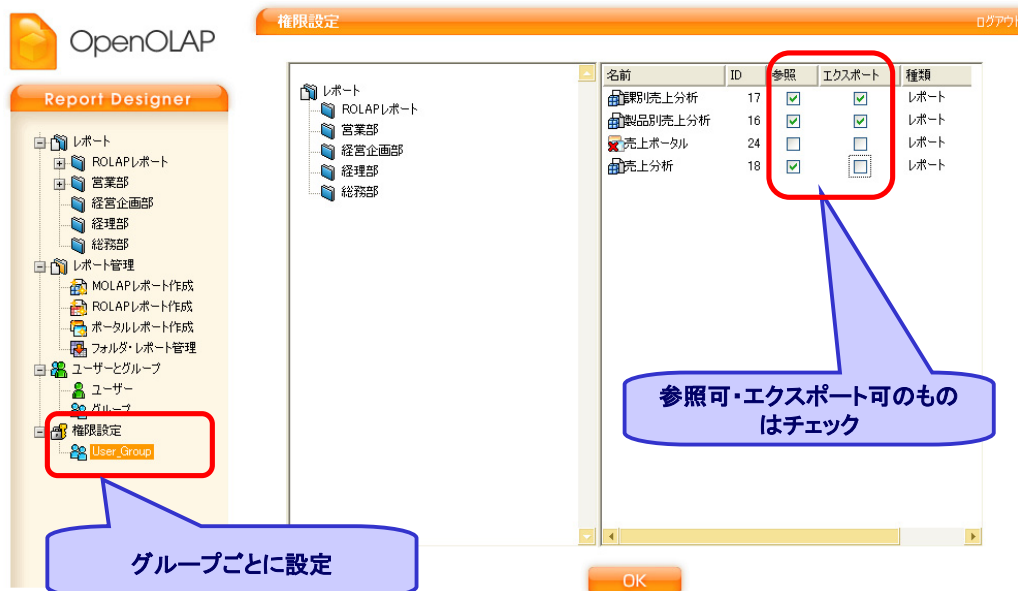


48

権限の設定方法

- ツリー画面の[権限設定]から権限を設定したいグループを選択して[権限設定]画面を表示する。
- レポートリスト上で各フォルダおよびレポートの権限を設定する。
参照: フォルダおよびレポートの参照が可能な場合チェック
エクスポート: レポートのエクスポートが可能な場合チェック
- [OK]ボタンをクリックして、権限設定を確定させる。

演習：権限の設定方法



49

演習：権限の設定方法

- ツリー画面の[権限設定]から“Sample_Group”を選択して[権限設定]画面を表示する。
- レポートリスト上で以下の権限を設定する。
 営業部/売上分析レポート: エクスポート不可
 営業部/売上ポータル: 参照不可
 総務部フォルダ: 参照不可
- OpenOLAP Viewerに“Sample”ユーザーでログインし、権限の設定を確認する。